

ダイバーシティ推進育児・家事支援セミナー2023 アンケート調査結果報告書

- 1)調査目的 本調査は、ダイバーシティ推進育児・家事支援セミナー2023において、受講者の属性、セミナーの満足度、ニーズ等を把握し、今後の事業計画等の参考とすることを目的とする。
- 2)調査対象 ダイバーシティ推進育児・家事支援セミナー2023 受講者全員
(当日及びオンデマンド受講者：計 37 名)
- 3)調査方法 セミナー終了後、Web アンケートへの回答をメールにて依頼
- 4)調査期間 2024年3月19日(火)～2024年3月29日(金)

■アンケート集計結果

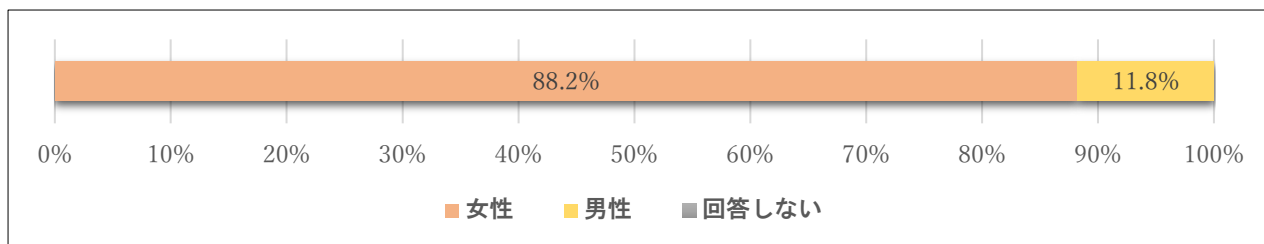
回答数 対象者 53 名、回答者 17 名

回答率 32.1%

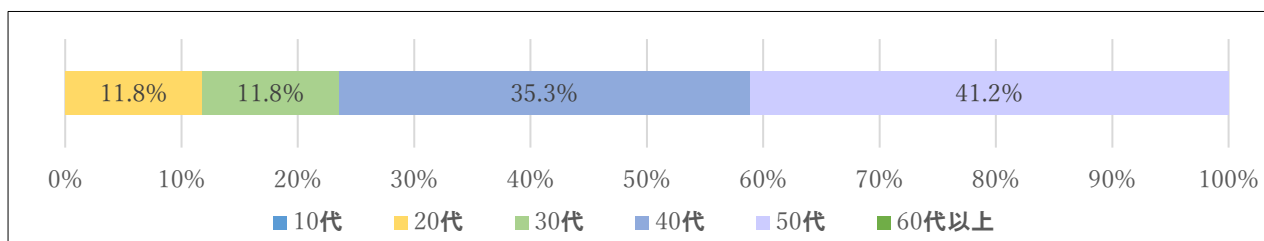
■アンケート調査結果

回答者の属性

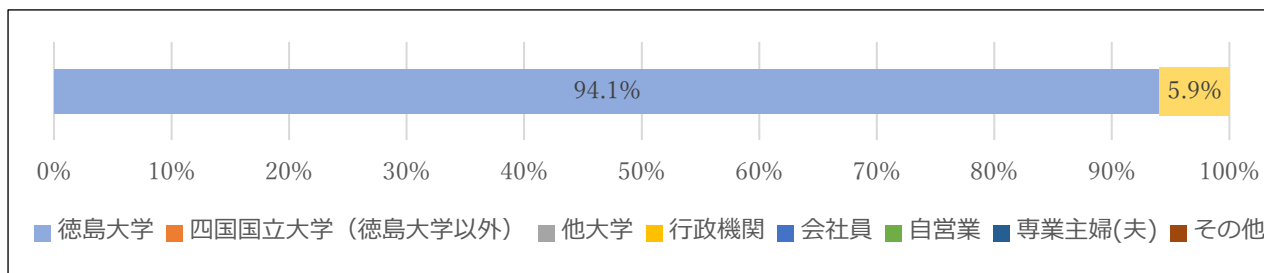
◆性別



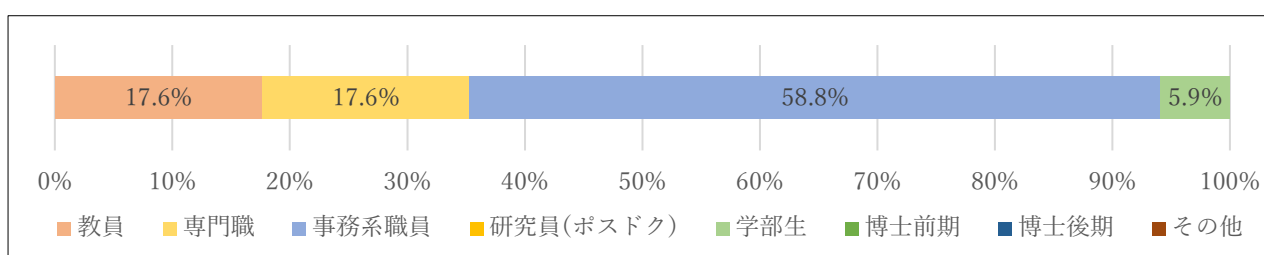
◆年齢



◆所属

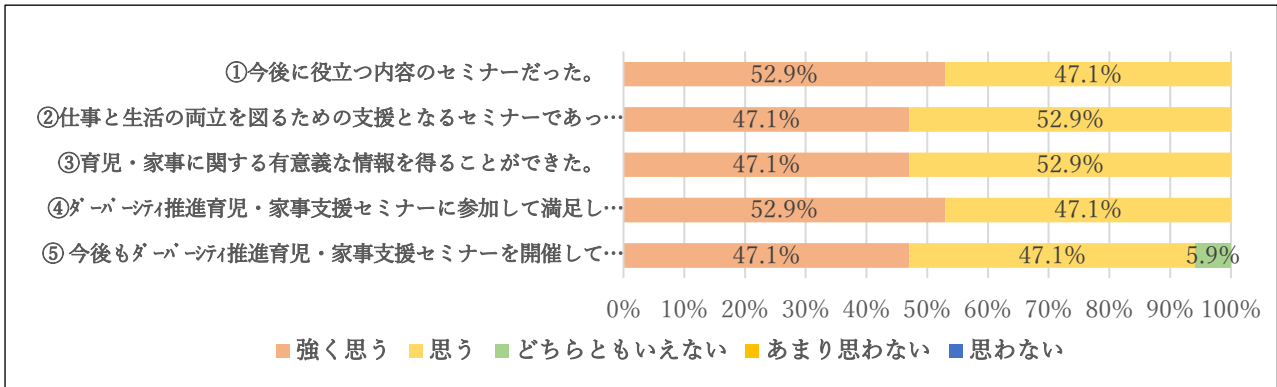


◆職種



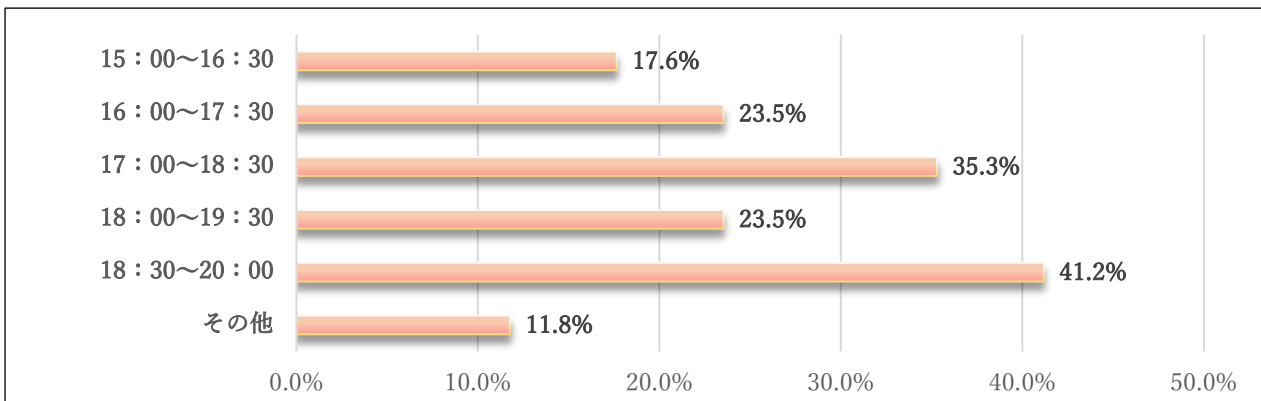
回答者の性別では、女性が 88.2%に対し、男性が 11.8%、年齢は 40 代以上が 76.5%と 7 割以上を占めていた。所属は、徳島大学が 94.1%と最も多く、次いで他機関が 5.9%であった。職種は、半数以上が事務系職員であった。

問. 以下の質問事項について、該当する□にチェックをいれてください。



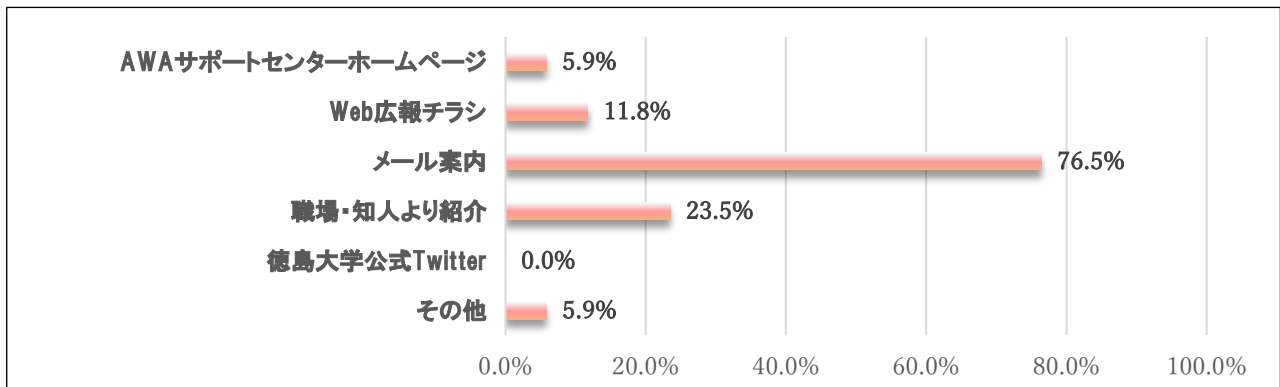
『今後に役立つ内容のセミナーだった』、『仕事と生活の両立を図るための支援となるセミナーであった』、『育児、家事に関する有意義な情報を得ることができた』に対して、100%が『強く思う』『思う』と回答。また、回答者全員がセミナーに満足し、『今後も同セミナーを開催してほしい』に対して 94.2%が『強く思う』『思う』と回答していることから、本セミナーへの評価やニーズはともに高かった。

問. 参加しやすい時間帯（90分）をお教えてください。（複数回答可）



セミナーに参加しやすい時間帯については、『18:30～20:00』が 41.2%と最も高かった。次いで『17:00～18:30』が 35.3%、『16:00～17:30』と『18:00～19:30』は 23.5%と同数で、18:30～20:00間の時間帯が参加しやすい傾向にあると見受けられた。

問. ダイバーシティ推進育児・家事支援セミナー2023の開催はどのように知りましたか。該当する箇所すべてにチェックをいれてください。(複数回答可)



開催を知った方法については、『メール案内』が76.5%と最も高く、次いで『職場・知人等より紹介』が23.5%と高かった。